

歴史紀行

シリーズ
「博物館コレクション」第10回

あきたかたの古代文字 ～土器編～



安芸高田市歴史民俗博物館
学芸員 和田 麻衣子

今回は、博物館に収蔵されている文字が書かれた土器について紹介します。

安芸高田市では、今回紹介する墨書・刻書土器から、七世紀終わり頃には文字が使われていたことがわかります。文字が書かれた土器は、県内19遺跡から134点出土しています。そのうち市内は4遺跡12点で、県内では多い地域といえます。字が意味するところは、不明な点が多く、今後さらなる研究が必要です。

文字のひろがり
文字は中国から伝わったと考えられ、日本では古墳時代中頃(五世紀後半)の鉄刀等にみられるようになります。七世紀頃になると、当時の都や寺院、古墳等から、文字が記された遺物が見つかり始めます。七世紀末以降になると、文字は地方の役所や寺院にも広がります。当時、文字を書くことができたのは、限られた人達でした。

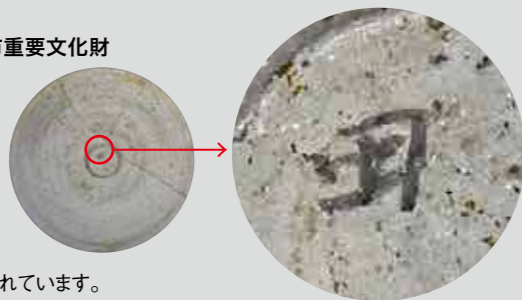
郡山大通院谷遺跡 (吉田町吉田)



刻書土器
窯で焼く前後にヘラで直接刻んだ土器
[文字の大きさ…35×30mm]
須恵器の杯の内側に記され、焼く前に字を刻んだことがわかります。

厨 施設を意味する文字？
「厨」は、県内で2例しかない貴重な資料です。「厨家」と記される場合は台所、または役所内で食糧を管理・配膳する部署を意味すると思われます。この土器が出土した郡山大通院谷遺跡(吉田町)は、高宮郡の役所跡と推定されています。窯焼する前に字を書いていることから、郡の役所内に食糧に関する施設があった可能性が考えられています。

青迫遺跡 (甲田町下小原青迫)※市重要文化財



墨書土器
墨で文字等を書いた土器
[文字の大きさ…5×5mm]
須恵器の蓋の外側に書かれています。

田 田があったのか？ 集団の呼び名か？
「田」と書かれた土器は、青迫遺跡(甲田町)から2例、県内では9例出土しています。
「田部」と記される場合は、稲作をする人々を意味するとされます。現在は水田の跡は見つかっていませんが、その関連性が推測されます。

明官地廃寺跡遺跡 (吉田町吉田)



墨書土器
[文字の大きさ…18×20mm]
須恵器の蓋の外側に書かれています。

祇園迫2号遺跡 (甲田町下小原)



墨書土器
[文字の大きさ…18×20mm]
須恵器の杯の底の外側に書かれています。

市内では他にも、「大」「上中」「新」「乙足」「岡」「粟」「得」「仲」等書かれた土器が出土しています。県内では唯一の例の「得」(明官地廃寺跡・吉田町)は、吉祥句または仏教信仰を示し、「仲」(祇園迫2号遺跡・甲田町)は、県内の出土例から、遺跡内の倉庫跡が麻原郷(まはらのごう)と関係があり、「仲」の字が特別な建物を示すともいわれます。

消防



安芸高田市消防本部・安芸高田消防署 ☎42-0931 ☎47-1191
http://www.akitakata.jp/ja/shisei/section/119/

ガソリンの管理・使用は安全に

ガソリンは小さな火でも引火し、爆発的に燃焼する非常に危険なものです。農作業などでガソリンを取り扱うときは以下の点に気を付けましょう。

使用・保管は火気のない場所で

ガソリンは気化しやすく、簡単に引火します。

通風の良い場所に保管

ガソリンの蒸気は空気より重く、低い位置に溜まります。

冷暗所に保管

ガソリンを入れた容器を気温の高い場所に置いておくと、ふたを開けたときに噴き出す恐れがあります。

給油のときは発電機などの機器を停止

発電機など、使用中に給油すると火災が発生する恐れがあります。

ガソリンの購入

「試験確認済証」ラベルがついた容器を使用してガソリンスタンドで購入してください(セルフスタンドで利用者が容器に入れることはできません)。



救急車の適正利用にご協力を!

急な病気やけがをしたときに、救急車を呼んだほうがいいのか、今すぐ病院に行ったほうがいいのかなど迷ったときは、救急相談センター(＃7119)を活用しましょう。専門家から電話でアドバイスを受けることができます。

	1月	2月	3月	4月	5月	6月	7月	合計	
#7119相談件数 (安芸高田市)	医療機関案内		3	2	8	9	4	4	30
	救急医療相談		11	9	1	2	5	6	34
	その他	1	1	1	2	1	1	1	8
	合計	1	15	12	11	12	10	11	72

ちびっこ
消防ふれあい
フェスタ
開催
11月9日(土)予定!

毎月一回
定期開催

応急手当講習

心肺蘇生法、AED使用方法など

開催日時 | 10月20日(日) 午後3時(普通コース)

お問い合わせ | 警防課救急係 ☎42-3952



警察



安芸高田警察署 ☎47-0110
安芸高田市 危機管理課 ☎お太助フォン 42-5625

安芸高田警察署メルマガ
身近な犯罪情報などをタイムリーに配信しています(右のQRコードから登録できます)



女性や子どもを狙った犯罪から身を守りましょう!

痴漢や強制わいせつは、人通りが少ない場所や暗い夜道での発生が多い犯罪です。

身近な対策

- なるべく人通りが多い明るい道を通る。
- 夜遅くなったときは、1人で帰らず迎えに来てもらう。
- 携帯電話などを操作しながら歩かず、周りに不審な人物がいないか注意する。

盗撮にも注意

- 盗撮は、店内で買い物中に多く発生しています。
- 買い物に集中せず、時々後ろを振り返り、注意を払いましょう!

